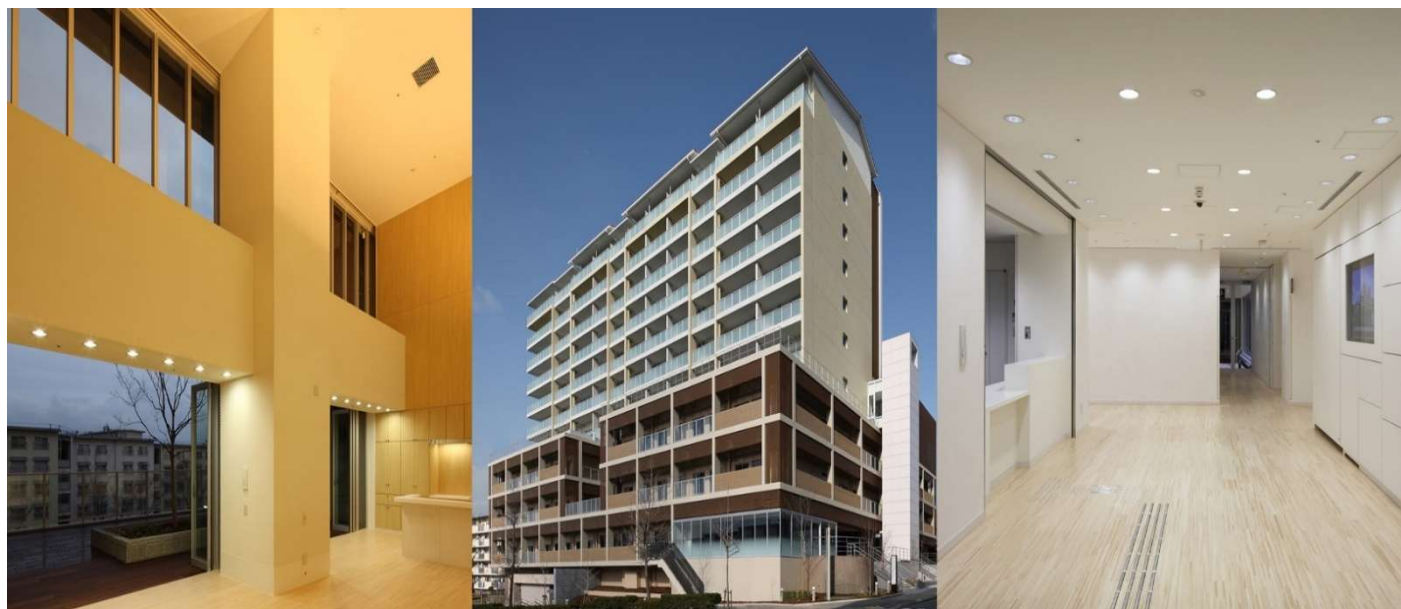


令和4年度 事業報告書



15 期

自：2022年4月1日

至：2023年3月31日



I 法人概要

法人名称	社会福祉法人 明和会
主たる事務所	兵庫県明石市松が丘四丁目1番43号
法人設立年月日	平成21年3月23日
理事長	元原 利浩
理事	岡田 清人 セントラル法律事務所 弁護士 小西 庸夫 社会福祉法人愛老園 理事 中垣 正樹 社会福祉法人日の出福社会 評議員 中川 秀和 中川社会保険労務士事務所 所長 内田 康範 社会福祉法人明和会 施設長
監事	佃 健治 佃税理士事務所 所長 山田 一成 社会福祉法人日の出福社会 監事
評議員	小高 平 松ヶ丘校区まちづくり協議会 副会長 松原 要 狩口台ふれあいまちづくり協議会 委員長 吉栖 一生 フェニックス岩岡クリニック 院長 櫻井 裕美 特定医療法人明仁会 ソーシャルワーカー 仁木 巧子 特定医療法人明仁会 看護部長代行 吉川 健太 あそび心株式会社 代表取締役 池田 義行 株式会社 KURASERU 藤田 康祐 株式会社安上工務店
事業の種類	1. 第一種社会福祉事業 (1) 特別養護老人ホームの経営 2. 第二種社会福祉事業 (1) 老人デイサービス事業の経営 (2) 老人短期入所事業の経営 (3) 老人居宅介護事業の経営 3. 公益を目的とする事業 (1) 居宅介護支援事業
所轄庁	明石市

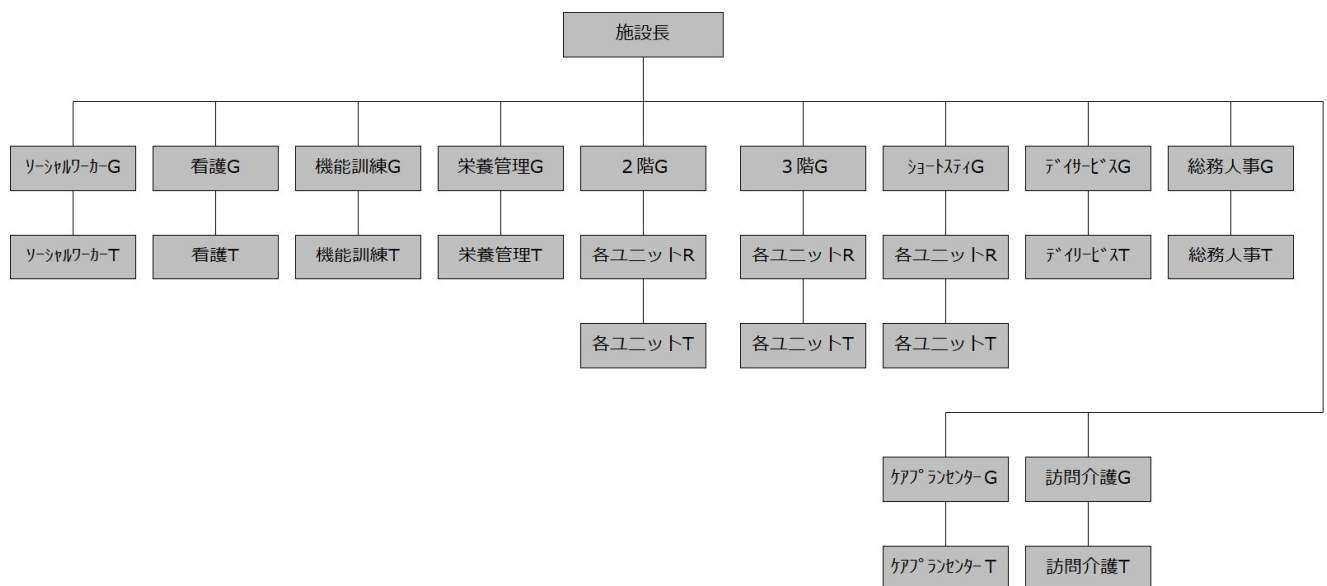
II 沿革

平成 21 年 03 月	運営法人の社会福祉法人 明和会が設立
平成 23 年 04 月	特別養護老人ホーム・ショートステイ・デイサービス・居宅介護支援事業所・訪問看護ステーションの設立認可を受け、スプリングテラス明舞の運営が開始
平成 23 年 09 月	訪問介護ステーションの設立認可を受け、運営開始
平成 27 年 04 月	スプリングテラスホームケアセンター開設に伴い、リハビリセンター・訪問介護ステーション・居宅介護支援事業所が同所に移転
令和 03 年 07 月	リハビリセンター廃止に伴い、スプリングテラスホームケアセンター内の訪問介護ステーション・居宅介護支援事業所が施設へ移転

III 組織体制

◆社会福祉法人 明和会組織図

組 織 図



IV 法人の設置する施設・事業所

◆スプリングテラス明舞

施設の所在地	〒673-0862 兵庫県明石市松が丘四丁目1番43号 TEL：078-911-5151 / FAX：078-911-5158	
事業の種類	特別養護老人ホーム（定員80名）	施設長 内田 康範
	ショートステイ（定員20名）	施設長 内田 康範
	デイサービス（定員30名）	管理者 内田 康範
	ケアプランセンター	管理者 伊崎 美佐子
	訪問介護ステーション	管理者 入佐 直子

V 当年度の事業経過

◆当年度の概況

令和4年度において事業活動計算書の当期活動増減差額は対前年比 約5,861千円マイナス、介護保険事業収入は対前年比16,217千円減収となった。資金収支計算書で約25,521千円マイナス、事業活動計算書は約32,293千円のマイナスとなった。

資金収支計算書・事業活動計算書がマイナスとなった要因としてはリファイナンスに掛かる手数料等で約24,000千円発生したことが大きい。それに加え水道光熱費が増加したことも考えられるが、リファイナンスをしたことによる差分を加味するとリファイナンスに掛かった特別損失以外は稼働率の低迷に対し、アクションを起こせなかった事が原因であると考えられる。

◆対処すべき課題

稼働率に対する予測・対策が令和4年度は全くなされなかった。営業的な活動もされておらず、稼働率の低下は必然であったのではないかと考える。

令和5年度においては営業活動の継続と空床に対してスピーディーにアクション出来るように、予測と対策を実施できる体制にしていく。

◆2022 年度事業計画に対する事業報告

1. 稼働率について昨年度達成できなかった目標値を再設定。

2021 年達成できなかった稼働率の向上を図ったが思うような結果は得られなかった。最大の原因は稼働率への意識はできているが、その原因や対策・改善策に対する考え方に大きな隔たりがあったことが原因だと思われます。年度後半にはなったが、それらを改善すべく数字の徹底管理や原因を明確することにより、特養、短期入所においては、年度末あたりから稼働率改善の気配が見えてはきている。

ただ、大きな課題として残ったのが、特養入居者の入院の減少です。

各部署に意識付けるための働きかけは行ってきたが、意識を変えるには至らなかった。すぐに意識を変えることはできないと思われるので継続した働きかけが必要だと思われます。

デイサービスにおいても新型コロナウイルスの影響が大きく、稼働率の回復には至らなかった。

今後においては、新型コロナウイルスが 2 類から 5 類に分類変更されることにより利用者の利用控えが少なくなるのではないかと考えます。

自宅から利用される短期入所及び通所介護の 2 月以降の稼働が上昇していることから、感染症による業績への影響は少なくなると予測されます。

また、定期的な会議の開催により稼働率への意識やサービスの質の向上といった部分にも少しは変化がみられてきているのではないかと考えられます。

2. 法人内外との連携強化

法人外連携については、感染症対策のため郵送や FAX による営業はできたが対面での連携は思うようにできなかった。感染症対策の軽減により来期は対面連携が可能になると考えられます。

法人内及び施設内連携については、集まる事が目的になってしまい、何のために集まっているのかの意識付けが全くできず来期へ課題を残す結果となってしまった。

3. 人材の確保

施設内での人材育成を目標とした新規採用職員の研修資料は完成したが、完成が年度末近くまでずれ込んでしまい、実際に活用することはできなかった。資料は完成しているので来期は実践できればと思います。

また、直接的な人材確保には至っていないが、明石商業高校福祉課の実習施設への参画をすすめているので、2024 年度に実践できれば人材確保へつながるのではないかと考えます。

VI 財務情報

◆三期比較

1. 貸借対照表

(単位：千円)

勘定科目	2020年度			2021年度			2022年度		
	残高	構成比	前年比	残高	構成比	前年比	残高	構成比	前年比
【資産の部】									
流動資産	164,594	15.0%		169,487	16.5%	103.0%	146,008	15.00%	86.2%
固定資産	935,272	85.0%		857,121	83.5%	91.6%	824,652	85.00%	96.2%
基本財産	842,664	(76.6%)		803,104	-78.2%	95.3%	763,544	(78.7%)	95.1%
その他の固定資産	92,607	(8.4%)		54,016	-5.3%	58.3%	61,108	(6.3%)	113.1%
資産の部合計	1,099,866	100.0%		1,026,607	100.00%	93.3%	970,660	100.00%	94.6%
【負債の部】									
流動負債	90,577	8.2%		92,123	9.0%	101.7%	84,211	8.70%	91.4%
固定負債	732,372	66.6%		691,654	67.4%	94.4%	684,426	70.50%	99.0%
負債の部合計	822,949	74.8%		783,777	76.4%	95.3%	768,637	79.20%	98.1%
【純資産の部】									
基本金	506,669	46.1%		506,669	49.4%	100.0%	506,669	52.2%	100.0%
国庫補助金等特別積立金	139,281	12.7%		131,626	12.8%	94.5%	123,112	12.7%	93.5%
次期繰越活動増減差額	-369,033	-33.6%		-395,465	-38.5%	107.2%	-427,758	-44.1%	108.2%
純資産の部合計	276,917	25.2%		242,830	23.7%	87.7%	202,023	20.8%	83.2%
負債及び純資産の部合計	1,099,866	100.0%		1,026,607	100.0%	93.3%	970,660	100.0%	94.6%

2. 事業活動計算書

(単位：千円)

勘定科目	2020年度			2021年度			2022年度		
	残高	構成比	前年比	残高	構成比	前年比	残高	構成比	前年比
サービス活動増減の部									
収益									
介護保険事業収益	528,366	100.0%		537,820	100.0%	101.8%	521,603	100.0%	97.0%
経常経費寄附金収益	251	0.0%							
サービス活動収益計(1)	528,617	100.0%		537,820	100.0%	101.7%	521,603	100.0%	97.0%
費用									
人件費	347,594	64.8%		339,496	65.0%	97.7%	342,180	65.0%	100.8%
事業費	69,539	13.0%		72,642	13.9%	104.5%	78,911	15.0%	108.6%
事務費	72,842	13.6%		70,736	13.5%	97.1%	67,407	12.8%	95.3%
利用者負担軽減額	0	0.0%		142	0.0%	0.0%	364	0.1%	257.2%
減価償却費	55,672	10.4%		48,035	9.2%	86.3%	45,721	8.7%	95.2%
国庫補助金等特別積立金取崩額	-9,072	-1.7%		-8,381	-1.6%	92.4%	-8,514	-1.6%	101.6%
サービス活動費用計(2)	536,574	100.0%		522,670	100.0%	97.4%	526,069	100.0%	100.7%
サービス活動増減差額(3)=(1)-(2)	-7,957			15,151		-190.4%	-4,467		-29.5%
サービス活動外増減の部									
収益									
受取利息配当金収益	0	0.0%		1	0.0%	187.4%	1	0.0%	81.4%
その他のサービス活動外収益	1,663	100.0%		1,767	100.0%	106.3%	1,758	100.0%	99.4%
サービス活動外収益計(4)	1,663	100.0%		1,768	100.0%	106.3%	1,758	100.00%	99.44%
費用									
支払利息	7,743	90.0%		7,204	92.85%	93.03%	8,136	93.0%	112.9%
その他のサービス活動外費用	856	10.0%		555	7.15%	64.84%	616	7.0%	110.9%
サービス活動外費用計(5)	8,600	100.0%		7,759	7.2%	90.2%	8,752	100.0%	112.8%
サービス活動外増減差額(6)=(4)-(5)	-6,936			-5,991		86.4%	-6,994		116.7%
経常増減差額(7)=(3)+(6)	-14,894			9,160		-61.5%	-11,460		-125.1%
特別増減の部									
収益									
施設整備等補助金収益	0			726	1.1%	0.0%	0	0.0%	0.0%
固定資産売却益	0			10	0.0%	0.0%	0	0.0%	0.0%
サービス区分間繰入金収益	0			62,764	98.8%	0.0%	53,866	100.0%	85.8%
特別収益計(8)	0			63,500	100.0%	0.0%	53,866	100.0%	84.8%
費用									
固定資産売却損・処分損	0			12,534	12.6%	0.0%	0	0.00%	
国庫補助金等特別積立金積立額	0			726	0.7%	0.0%	0	0.0%	0.0%
サービス区分間繰入金費用	0			62,764	63.3%	0.0%	53,866	72.1%	85.8%
その他の特別損失	0			23,068	23.3%	0.0%	20,833	27.9%	90.3%
特別費用計(9)	0			99,092		0.0%	74,699	100.00%	75.4%
特別増減差額計(10)=(8)-(9)	0			-35,592		0.0%	-20,833		58.5%
当期活動増減差額(11)=(7)+(10)	-14,894			-26,432		177.5%	-32,293		122.2%
繰越活動増減差額の部									
前期繰越活動増減差額(12)	-354,140			-369,033		104.2%	-395,465		107.2%
当期末繰越活動増減差額(13)=(11)+(12)	-369,033			-395,465		107.2%	-427,758		108.2%
次期繰越活動増減差額(14)=(13)	-369,033			-395,465		107.2%	-427,758		108.2%

4. 資金収支計算書

(単位：千円)

勘定科目		2020年度			2021年度			2022年度			
		残高	構成比	前年比	残高	構成比	前年比	残高	構成比	前年比	
事業活動による収支	収入	介護保険事業収入	528,366	99.6%		537,820	99.7%	109.8%	521,603	99.66%	97.0%
		経常経費寄附金収入	251	4.7%							
		受取利息配当金収入	0	0.0%		1	0.0%	100.0%	1	0.00%	81.4%
		その他の収入	1,663	0.3%		1,767	0.3%	106.3%	1,758	0.34%	99.4%
	事業活動収入計(1)		530,280	100.0%		539,589	100.0%	101.8%	523,361	100.00%	97.0%
	支出	人件費支出	345,594	69.6%		338,296	69.1%	97.9%	340,230	68.64%	100.6%
		事業費支出	69,539	14.0%		72,642	14.8%	104.5%	78,911	15.92%	108.6%
		事務費支出	72,842	14.7%		70,630	14.4%	97.0%	67,407	13.60%	95.4%
		利用者負担軽減額	0	0.0%		142	0.0%	0.0%	364	0.07%	257.2%
		支払利息支出	7,743	1.6%		7,204	1.5%	93.0%	8,136	1.64%	112.9%
その他の支出		856	0.2%		555	0.1%	64.8%	616	0.12%	110.9%	
事業活動支出計(2)		496,573	100.0%		489,468	100.0%	98.6%	495,664	100.00%	101.3%	
事業活動資金収支差額(3)=(1)-(2)		33,706			50,120		148.7%	27,697		55.3%	
施設整備等による収入	収入	施設整備等補助金収入				726	21.5%	0.0%			
		設備資金借入金収入							642,000	99.86%	0.0%
		固定資産売却収入				20	10.4%	0.0%	821	0.13%	0.0%
		その他の施設整備等による収入	1,404	100.0%		351	10.4%	25.0%	55	0.01%	15.7%
	施設整備等収入計(4)		1,404	100.0%		1,097	100.0%	0.0%	642,876	100.00%	58603.1%
	支出	設備資金借入金元金償還支出	26,340	90.0%		26,304	86.6%	99.9%	441,721	98.99%	1679.3%
		固定資産取得支出	2,524	8.6%		3,380	11.1%	133.9%	2,246	0.50%	66.4%
		ファイナンス・リース債務の返済支出	363	1.2%		622	2.0%	171.4%	716	0.16%	115.1%
		その他の施設整備等による支出	27	0.1%		55	0.2%		1,527	0.34%	2777.5%
		施設設備等支出計(5)		29,254	100.0%		30,361	100.0%	103.8%	446,210	100.00%
施設整備等資金収支差額(6)=(4)-(5)		-27,850			-29,264		105.1%	196,666		-672.0%	
その他の活動による収支	収入	長期運営資金借入金収入	70,000	100.0%							
		サービス区分間繰入金収入				62,764	100.0%	0.0%	53,866	100.00%	85.8%
	その他の活動による収入計(7)		70,000	100.0%		62,764	100.0%	89.7%	53,866	100.00%	85.8%
	支出	長期運営資金借入金元金償還支出	12,312	100.0%		13,144	16.8%	106.8%	229,052	75.41%	1742.6%
		サービス区分間繰入金支出				62,764	80.0%	0.0%	53,866	17.73%	85.8%
		その他の活動による支出				2,518	3.2%	0.0%	20,833	6.86%	827.4%
		その他の活動による支出計(8)		12,312	100.0%		78,426	100.0%	637.0%	303,751	100.00%
	その他の活動資金収支差額(9)=(7)-(8)		57,688			-15,662		-27.1%	-249,885		
予備費支出(10)											
当期資金収支差額合計(11)=(3)+(6)+(9)-(10)		63,544			5,195		8.2%	-25,522		-491.3%	
前期末支払資金残高(12)		67,543			131,087		194.1%	136,282		104.0%	
当期末支払資金残高(11)+(12)		131,087			136,282		104.0%	110,760		81.3%	

◆借入金明細書(2023年3月31日現在)

《設備資金借入金》

借入先	回次	利率(%)	借入金残高
みなと銀行	9/348	1.00	625,395,000円

《長期運営資金借入金》

借入先	回次	利率(%)	借入金残高
みなと銀行	28/109	0.70	34,080,000円
日本政策金融公庫	0/140	0.44	30,000,000円

◆許認可及び契約に関する事項

許認可	特になし
契約	特になし

◆設備投資・新規事業及び資金調達内容

設備投資	複合機(2台)	1,128,600円(リース)
	LED交換工事一式	9,226,800円(リース)
新規事業及び資金調達内容	特になし	

◆当年度の寄付金の明細

寄付金	特になし
-----	------

◆当年度の補助金の明細

補助金	全国老人福祉施設協議会	新型コロナウイルス感染見舞金	100,000円
	兵庫県国保連	介護職員処遇改善支援補助金	3,404,650円
	明石市	原油・物価高騰等支援金	1,276,000円
	明石市	新型コロナウイルス継続事業補助金	1,290,000円

VII 利用者の状況

◆令和4年 社会福祉法人明和会 部門別月別稼働表

特別養護老人ホーム

目標稼働率 95.0%

R4年度		4月	5月	6月	7月	8月	9月	10月	11月	12月	1月	2月	3月
当月稼働率		89.8%	87.2%	87.0%	90.6%	90.3%	94.8%	94.4%	89.7%	86.2%	83.9%	90.8%	94.1%
移動平均稼働人数		71.8	69.7	69.6	72.5	72.3	75.8	75.5	71.8	68.9	67.1	72.6	75.3
当月事業活動収入(単位:千円)		32,205	32,201	30,877	33,092	34,623	33,903	35,199	32,412	32,405	31,299	31,424	32,895
累計当月事業活動収入(単位:千円)		32,205	64,406	95,283	128,375	162,998	196,901	232,100	264,512	296,917	328,216	359,640	392,535
契約数	月末契約ベッド数	77	76	78	77	80	79	79	76	74	75	78	80
	月末空室数	3	4	2	3	0	1	1	4	6	5	2	0
	月末入院者数	8	6	5	5	6	2	4	5	6	9	2	6

*入院者はカウントしていない

ショートステイ

目標稼働率 75.0%

R4年度		4月	5月	6月	7月	8月	9月	10月	11月	12月	1月	2月	3月
当月稼働率		54.8%	58.9%	65.0%	62.3%	56.1%	64.8%	65.6%	63.8%	60.0%	61.6%	74.5%	71.8%
移動平均稼働人数		11.0	11.8	13.0	12.5	11.2	13.0	13.1	12.8	12.0	12.3	14.9	14.4
当月事業活動収入(単位:千円)		4,595	5,177	5,516	5,374	5,165	5,716	5,892	5,231	6,027	5,524	5,401	7,306
累計当月事業活動収入(単位:千円)		4,595	9,772	15,288	20,662	25,827	31,543	37,435	42,666	48,693	54,217	59,618	66,924

デイサービス

目標稼働率 70.0%

R4年度		4月	5月	6月	7月	8月	9月	10月	11月	12月	1月	2月	3月
当月稼働率		41.2%	44.9%	42.7%	40.0%	34.4%	34.7%	39.0%	39.0%	38.5%	36.8%	41.1%	46.0%
移動平均稼働人数		12.3	13.5	12.8	12.0	10.3	10.4	11.7	11.7	11.5	11.0	12.3	13.8
当月事業活動収入(単位:千円)		2,571	3,029	2,686	2,588	2,365	2,333	2,574	2,425	2,714	2,132	2,654	3,236
累計当月事業活動収入(単位:千円)		2,571	5,600	8,286	10,874	13,239	15,572	18,146	20,571	23,285	25,417	28,071	31,307

ケアプランセンター

目標ケアプラン数 37件/1人/月

R4年度		4月	5月	6月	7月	8月	9月	10月	11月	12月	1月	2月	3月
当月ケアプラン数		94.5	101.5	98.5	98.0	104.0	107.5	103.5	99.5	96.5	96.5	95.0	92.5
移動平均ケアプラン数		94.5	98.0	98.2	98.1	99.3	100.7	101.1	100.9	100.4	100.0	99.5	99.0
平均ケアプラン数/1人		31.5	33.8	32.8	32.7	34.7	35.8	34.5	33.2	32.2	32.2	31.7	30.8
当月事業活動収入(単位:千円)		1,069	1,185	1,166	1,148	1,198	1,272	1,190	1,162	1,145	1,214	1,138	1,093
累計当月事業活動収入(単位:千円)		1,069	2,254	3,420	4,568	5,766	7,038	8,228	9,390	10,535	11,749	12,887	13,980

訪問介護ステーション

目標訪問数 460件/月

R4年度		4月	5月	6月	7月	8月	9月	10月	11月	12月	1月	2月	3月
当月実績数		376	400	419	385	405	399	395	404	366	332	331	372
移動平均実績数		376.0	388.0	398.3	395.0	397.0	397.3	397.0	397.9	394.3	388.1	382.9	382.0
平均訪問数/1人		91.7	100.0	102.2	96.3	101.3	99.8	98.8	101.0	93.8	85.1	84.9	95.4
当月事業活動収入(単位:千円)		1,257	1,321	1,391	1,255	1,360	1,333	1,460	1,465	1,148	1,214	1,177	1,264
累計当月事業活動収入(単位:千円)		1,257	2,578	3,969	5,224	6,584	7,917	9,377	10,842	11,990	13,204	14,381	15,645

令和4年 社会福祉法人明和会 収入実績表

事業活動収入(単位:千円)	4月	5月	6月	7月	8月	9月	10月	11月	12月	1月	2月	3月
当月実績(単位:千円)	41,697	42,913	41,636	43,457	44,711	44,557	46,315	42,695	43,439	41,290	41,795	48,794
今期累計実績	41,697	84,610	126,246	169,703	214,414	258,971	305,286	347,981	391,420	432,710	474,505	523,299

VII 職員の状況

◆職員配置状況(3月現在)

		特養			ショートステイ			デイサービス		
		介護職員	看護師	相談員	介護職員	看護師	相談員	介護職員	看護師 機能訓練	相談員
配置基準 (常勤換算)	指定	24	3	1	6	1	1	4	1	1
職員配置数(常勤換算)		32.7	3.5	2	8	1	1.6	4.7	1.3	1

		訪問介護		ケアプランセンター
		介護職員	登録ヘルパー	ケアマネジャー
配置基準 (常勤換算)	指定	2.5名以上		1
職員配置数(常勤換算)		3	1.1	3

		管理部門		サポート部門	
		施設長	事務員他	栄養士	理学療法士
配置基準 (常勤換算)	指定	1	1	1	—
職員配置数(常勤換算)		1	7.8	1.8	1

実人数	常勤	53.0
	非常勤	40.0
	派遣社員	5.0
	合計	98.0
常勤換算数		79.1

◆当年度の入職退職者数

	看護師		相談員		介護職員			ケアマネ	総務人事			栄養士		合計		
	常勤	非常勤	常勤	非常勤	常勤	非常勤	派遣	常勤	常勤	非常勤	常勤	非常勤	常勤	非常勤	派遣	
入職者数	0	0	0	0	4	9	1	0	0	0	1	1	5	10	1	
退職者数	0	1	0	1	8	3	2	0	0	0	0	0	8	5	2	

◆当年度の採用状況

当年度の入退職者、入職 16 名、退職 15 名となった。

当年度の採用はホームページ 2 名、求人広告 1 名、ハローワーク 1 名、紹介会社 3 名・その他(雇用形態変更・紹介など)9 名

	看護師		相談員		介護職員			ケアマネ	総務人事			栄養士		合計		
	常勤	非常勤	常勤	非常勤	常勤	非常勤	派遣	常勤	常勤	非常勤	常勤	非常勤	常勤	非常勤	派遣	
新卒採用	0	0	0	0	0	0	0	0	0	0	0	0	0	0	0	
ホームページ	0	0	0	0	1	0	0	0	0	0	0	0	1	0	0	
求人広告	0	0	0	0	0	1	0	0	0	0	0	0	0	1	0	
ハローワーク	0	0	0	0	1	0	0	0	0	0	0	0	1	0	0	
紹介会社/派遣会社	0	0	0	0	2	1	1	0	0	0	0	0	2	1	1	
その他	0	0	0	0	0	7	0	0	0	0	1	1	1	8	0	
合計	0	0	0	0	4	9	1	0	0	0	1	1	5	10	1	

