

# 2020 年度 事業報告書

社会福祉法人明和会

(2020 年 4 月 1 日～2021 年 3 月 3 1 日)

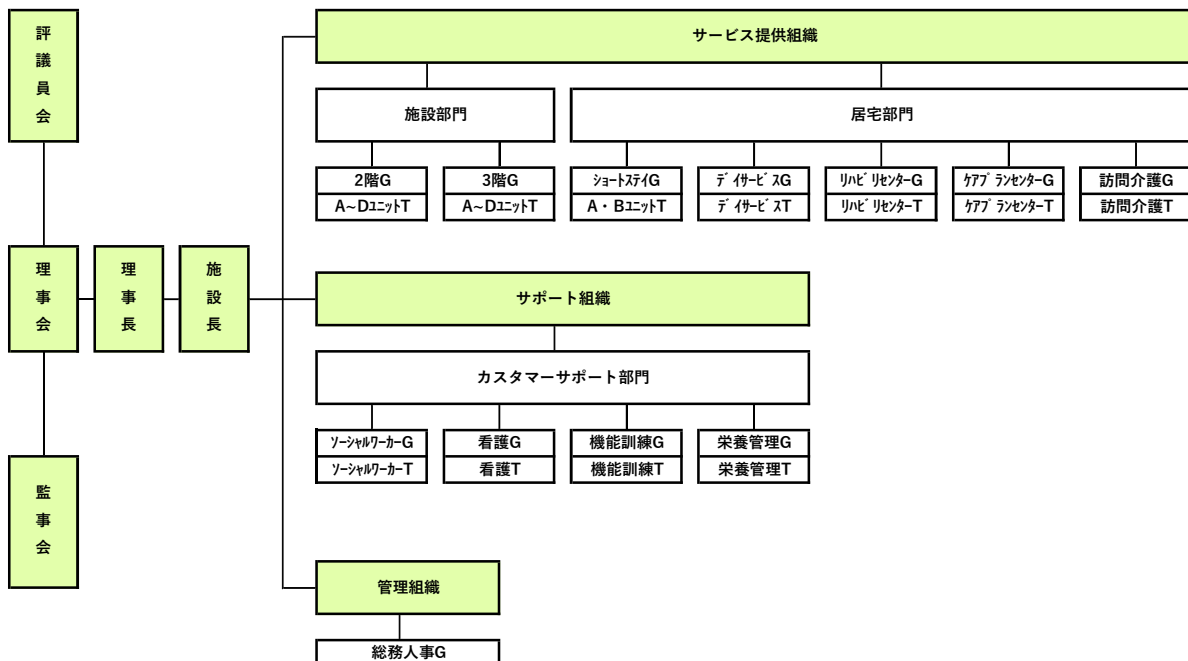
## 法人概要

法人名称	社会福祉法人明和会
主たる事務所	兵庫県明石市松が丘四丁目1番43号
法人の設立年月日	平成21年3月23日
理事長	元原 利浩
理事	元原 利光 特定医療法人明仁会 理事長 岡田 清人 セントル法律事務所 弁護士 小西 庸夫 社会福祉法人愛老園 理事 中垣 正樹 社会福祉法人日の出福祉会 評議員 中川 秀和 中川社会保険労務士事務所 所長 内田 康範 社会福祉法人明和会 施設長
監事	佃 健治 佃税理士事務所 所長 山田 一成 社会福祉法人日の出福祉会 監事
評議員	奥村雄一郎 作業療法士 小島 彰夫 松が丘校区まちづくり協議会 会長 小高 平 松が丘校区まちづくり協議会 副会長 藤井 一代 特定医療法人明仁会 看護部長 松原 要 狩口台ふれあいまちづくり協議会 委員長 山形須美枝 元特定医療法人明仁会 看護部長 吉栖 一生 フェニックス岩岡クリニック 院長 櫻井 裕美 特定医療法人明仁会 ソーシャルワーカー
事業の種類	1. 第一種社会福祉事業 (1) 特別養護老人ホームの経営 2. 第二種社会福祉事業 (1) 老人デイサービス事業の経営 (2) 老人短期入所事業の経営 (3) 老人居宅介護事業の経営 3. 公益を目的とする事業 (1) 居宅介護支援事業
所轄庁	明石市

# 沿革

平成 21 年 3 月	運営法人の社会福祉法人明和会が設立
平成 23 年 4 月	特別養護老人ホーム・ショートステイ・デイサービス・居宅介護支援事業所・訪問看護ステーションの設立認可を受け、スプリングテラス明舞の運営が開始
平成 23 年 9 月	訪問介護ステーションの設立認可を受け、運営開始
平成 27 年 4 月	スプリングテラスホームケアセンター開設に伴いリハビリセンター・訪問看護ステーション・居宅介護支援事業所が同所に移転

# 組織図



## 法人の設置する施設・事業所

### ◆スプリングテラス明舞

施設の所在地	〒673-0862 兵庫県明石市松が丘四丁目1番43号 TEL 078-911-5151 FAX 078-911-5158		
事業の種類	特別養護老人ホーム（定員 80 名）	施設長	内田 康範
	ショートステイ（定員 20 名）	施設長	内田 康範
	デイサービス（定員 20 人）	管理者	内田 康範

### ◆スプリングテラスホームケアセンター

施設の所在地	〒673-0862 兵庫県明石市松が丘二丁目4番8号 TEL 078-911-5200 FAX 078-911-5250		
事業の種類	リハビリセンター（定員 40 人）	管理者	内田 康範
	※半日型デイサービス 午前と午後 定員各 20 名		
	ケアプランセンター	管理者	伊崎 美佐子
	訪問介護ステーション	管理者	入佐 直子

## 当年度の事業の経過

### ◆当年度の概況

2020年度において事業活動計算書の当期活動増減差額は対前年比 約 55,501 千円プラス、介護保険事業収入は対前年比 46,995 千円増収となりましたが、資金収支計算書で約 6,455 千円、事業活動計算書は約 14,893 千円の赤字となりました。赤字となった要因として 8 月にデイサービス利用者に陽性者が発生し、感染拡大を防ぐ為 2 週間業務を停止致しました。それによる影響は約 150 万円となりました。また上半期が本体である特養が前年度末の低稼働率のまま突入し(上半期稼働率 81.7%)、稼働率の上昇までに時間を要しました。(下半期は 92.6%) 支出に関しては冬季賞与を削減し、軽減を図りました。

### ◆対処すべき課題

令和 4 年 1 月より今期借入した 40,000 千円(月 370 千円)の返済が開始されますので、それまでに安定した黒字を見込める法人運営が出来るようにしていきたいと考えております。(2022 年 3 月末で設備資金借り入れが 1 件減(月 167 千円)の為、3 カ月重複後は月約 200 千円の支払増となる。)

2021 年度は 7 月にリハビリセンターの廃止が決定しており、これに伴う支出も発生しますが費用対効果は図れると考えております。

ただし事業活動上では建設協力金約 20,000 千円が特損として計上される為、2021 年度における事業活動上の黒字化は厳しいと想定しておりますがキャッシュアウトしないように運営していきたいと考えております。

## ◆三期比較

### 貸借対照表

(単位：千円)

勘定科目	2018年度			2019年度			2020年度		
	残高	構成比	前年比	残高	構成比	前年比	残高	構成比	前年比
<b>【資産の部】</b>									
流動資産	178,195	14.65	0	110,212	10.05	61.85	164,594	14.96	149.34
固定資産	1,038,402	85.35	0	986,687	89.95	95.02	935,272	85.04	94.79
基本財産	925,734	76.09	0	884,199	80.61	95.51	842,664	76.62	95.30
その他の固定資産	112,667	9.26	0	102,488	9.34	90.97	92,607	8.42	90.36
<b>資産の部合計</b>	<b>1,216,597</b>	<b>100.00</b>	<b>0</b>	<b>1,096,900</b>	<b>100.00</b>	<b>90.16</b>	<b>1,099,866</b>	<b>100.00</b>	<b>100.27</b>
<b>【負債の部】</b>									
流動負債	99,752	8.20	0	98,321	8.96	98.57	90,577	8.24	92.12
固定負債	736,348	60.53	0	697,696	63.61	94.75	732,372	66.59	104.97
<b>負債の部合計</b>	<b>836,100</b>	<b>68.72</b>	<b>0</b>	<b>796,017</b>	<b>72.57</b>	<b>95.21</b>	<b>822,949</b>	<b>74.82</b>	<b>103.38</b>
<b>【純資産の部】</b>									
基本金	506,669	41.65	0	506,669	46.19	100.00	506,669	46.07	100.00
国庫補助金等特別積立金	157,572	12.95	0	148,353	13.52	94.15	139,281	12.66	93.88
次期繰越活動増減差額	-283,745	-23.32	0	-354,140	-32.29	124.81	-369,033	-33.55	104.21
<b>純資産の部合計</b>	<b>380,497</b>	<b>31.28</b>	<b>0</b>	<b>300,882</b>	<b>27.43</b>	<b>79.08</b>	<b>276,917</b>	<b>25.18</b>	<b>92.03</b>
<b>負債及び純資産の部合計</b>	<b>1,216,597</b>	<b>100.00</b>	<b>0</b>	<b>1,096,900</b>	<b>100.00</b>	<b>90.16</b>	<b>1,099,866</b>	<b>100.00</b>	<b>100.27</b>

### 事業活動計算書

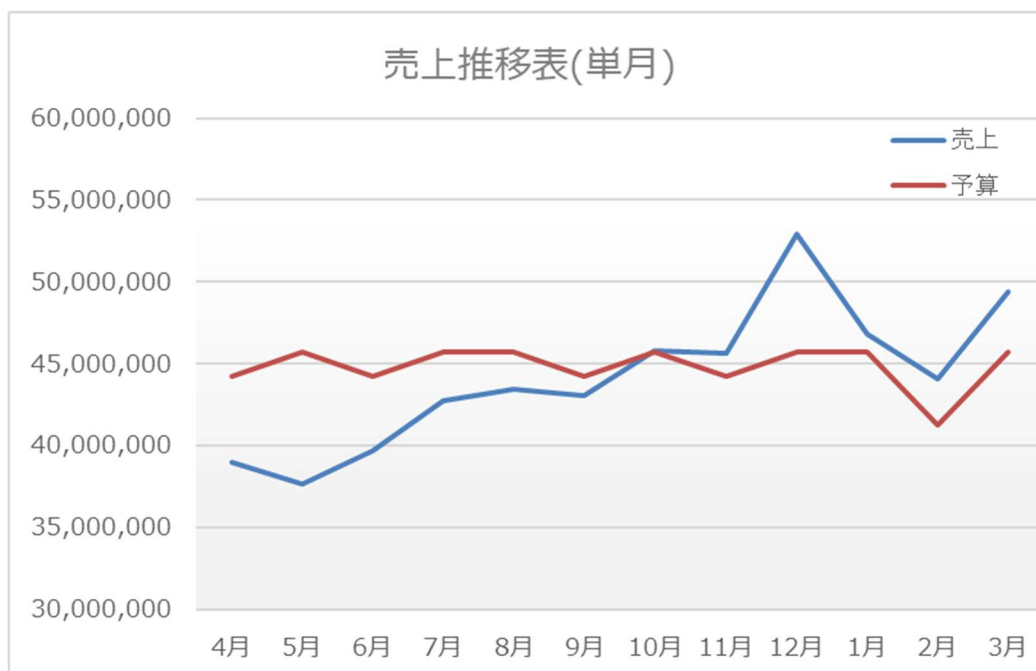
(単位：千円)

勘定科目	2018年度			2019年度			2020年度				
	残高	比率	前年比	残高	比率	前年比	残高	比率	前年比		
サービス活動増減の部	収益	介護保険事業収益			481,370		90.47	528,366		109.76	
		経常経費寄附金収益	0		0		0.00	251		0.00	
		<b>サービス活動収益計(1)</b>	<b>532,093</b>		<b>0.00</b>	<b>481,370</b>		<b>90.47</b>	<b>528,617</b>		<b>109.76</b>
	費用	人件費	344,887	64.82		334,665	69.52	97.04	347,594	65.76	103.86
		事業費	64,083	12.04		64,155	13.27	100.11	69,539	13.15	108.39
		事務費	76,104	14.3		82,062	17.05	107.83	72,842	13.78	88.76
		利用者負担軽減額				43	0.01	0.00	0		0.00
		減価償却費	63,915	12.01		56,973	11.84	89.14	55,672	10.53	97.72
		国庫補助金等特別積立金取崩額	-9,957	-1.87		-9,219	-1.92	92.59	-9,072	-17.16	98.40
	<b>サービス活動費用計(2)</b>	<b>539,032</b>		<b>0.00</b>	<b>528,403</b>	<b>109.77</b>	<b>98.03</b>	<b>536,574</b>	<b>101.51</b>	<b>101.55</b>	
<b>サービス活動増減差額(3) = (1) - (2)</b>	<b>-6,939</b>		<b>0.00</b>	<b>-47,033</b>		<b>677.81</b>	<b>-7,957</b>		<b>16.92</b>		
サービス活動外増減の部	収益	受取利息配当金収益	1		1		100.00	0		100.00	
		その他のサービス活動外収益	5,608			3,136		55.92	1,663		53.03
		<b>サービス活動外収益計(4)</b>	<b>5,609</b>		<b>0.00</b>	<b>3,137</b>		<b>55.92</b>	<b>1,663</b>		<b>53.02</b>
	費用	支払利息	8,151			7,962		97.68	7,743		97.26
その他のサービス活動外費用		869			910		104.68	856		94.12	
<b>サービス活動外費用計(5)</b>	<b>9,020</b>		<b>0.00</b>	<b>8,871</b>		<b>98.36</b>	<b>8,600</b>		<b>96.94</b>		
<b>サービス活動外増減差額(6) = (4) - (5)</b>	<b>-3,410</b>		<b>0.00</b>	<b>-5,734</b>		<b>168.18</b>	<b>-6,936</b>		<b>120.96</b>		
<b>経常増減差額(7) = (3) + (6)</b>	<b>-10,349</b>		<b>0.00</b>	<b>-52,767</b>		<b>509.88</b>	<b>-14,894</b>		<b>0</b>	<b>28.08</b>	
特別増減の部	収益	特別収益計(8)	0	0.00	0			0			
		その他の特別損失	0			17,353		0.00	0		0.00
	費用	特別費用計(9)	0	0.00	17,353		0.00	0		0.00	
		<b>特別増減差額計(10) = (8) - (9)</b>	<b>0</b>		<b>0.00</b>	<b>-17,353</b>		<b>0.00</b>	<b>0</b>		<b>0.00</b>
<b>当期活動増減差額(11) = (7) + (10)</b>	<b>-10,349</b>		<b>0.00</b>	<b>-70,394</b>		<b>680.20</b>	<b>-14,894</b>		<b>0.21</b>		
繰越活動増減差額の部	前期繰越活動増減差額(12)	-273,395		0.00	-283,745		103.79	-354,140		124.81	
	当期末繰越活動増減差額(13) = (11) + (12)	-283,745		0.00	-354,140		124.81	-369,033		104.21	
	<b>次期繰越活動増減差額(14) = (13)</b>	<b>-283,745</b>		<b>0</b>	<b>-354,140</b>		<b>0</b>	<b>-369,033</b>		<b>0</b>	<b>104.21</b>

## 資金収支計算書

(単位：千円)

勘定科目		2018年度			2019年度			2020年度		
		残高	構成比	前年比	残高	構成比	前年比	残高	構成比	前年比
事業活動による収支	収入	介護保険事業収入	532,093			481,370	90.47	528,366		109.76
		経常経費寄附金収入	0			0	100.00	251		0.00
		受取利息配当金収入	1			1	100.00	1		100.00
		その他の収入	5,608			3,136	55.92	1,663		53.03
		事業活動収入計(1)	537,702		0.00	484,507	90.11	530,280		109.45
	支出	人件費支出	336,687			337,665	100.29	345,594		102.35
		事業費支出	64,083			63,880	99.68	69,539		108.86
		事務費支出	76,104			82,062	107.83	72,842		88.76
		利用者負担軽減額	0			43	0.00	0		0
		支払利息支出	8,151			7,962	97.68	7,743		97.25
その他の支出	869			910	104.72	856		94.07		
事業活動支出計(2)	485,894		0.00	492,521	101.36	496,573		100.82		
事業活動資金収支差額(3)=(1)-(2)	51,808		0.00	-8,014	-15.47	33,706		-420.6		
施設整備等による収入	収入	固定資産売却収入								
		その他の施設整備等による収入	1,404			1,404	100.00	1,404		100.00
		施設整備等収入計(4)	1,404		0.00	1,404	100.00	1,404		100.00
	支出	設備資金借入金元金償還支出	26,340			26,835	101.88	26,340		98.16
		固定資産取得支出	1,738			6,662	383.31	2,524		37.89
		ファイナンス・リース債務の返済支出	622			570	91.64	363		63.68
		その他の施設整備等による支出	54			0	0	27		0.00
		施設整備等支出計(5)	28,754		0.00	34,068	118.4809	29,254		85.87
	施設整備等資金収支差額(6)=(4)-(5)	-27,350		0.00	-32,664		-27,850		85.26	
	その他の活動による収支	収入	長期運営資金借入金収入					70,000		0.00
その他の活動による収入計(7)			0		0.00	0	0.00	70,000		0.00
支出		長期運営資金借入金元金償還支出	13,668			14,807	108.33	12,312		83.15
		その他の活動による支出				17,353	0.00			
		その他の活動による支出計(8)	13,668		0.00	32,160	235.29	12,312		38.28
その他の活動資金収支差額(9)=(7)-(8)		-13,668		0.00	-32,160	235.29	57,688		-179.4	
予備費支出(10)	0		0.00	0	0.00	0		0.00		
当期資金収支差額合計(11)=(3)+(6)+(9)-(10)	10,791		0.00	-72,837	-674.98	63,544		-87.24		
前期末支払資金残高(12)	129,865		0.00	140,665	108.32	67,543		48.02		
当期末支払資金残高(11)+(12)	140,655		0.00	87,818	62.44	131,087		149.27		



◆借入金明細書(2021年3月31日現在)

(設備資金借入金)

借入先	回次	利率(%)	借入金残高
みなと銀行	62/168	1.35	33,408,000 円
みなと銀行	72/84	1.80	2,112,000 円
みなと銀行	63/308	1.00	415,900,000 円

(長期運営資金借入金)

借入先	回次	利率(%)	借入金残高
みなと銀行	57/300	1.00	236,276,000 円
みなと銀行	0/109	0.70	40,000,000 円
日本政策金融公庫	0/140	0.44	30,000,000 円

◆許認可及び契約に関する事項

許認可	特になし
契 約	株式会社神戸メディカルサービス協会 2月1日 給食業務委託契約 管理費 2,189,800 円(税抜) / 月 別途材料費

◆設備投資・新規事業及び資金調達内容

みなと銀行

2020年11月30日 40,000,000 円 利率 0.70%

(最終返済予定日：2030年11月29日)

日本政策金融公庫

2020年10月14日 30,000,000 円 利率 0.44%

(最終返済予定日：2035年5月31日)

◆当年度の寄附金の明細

な し



# 利用者の状況

## 令和2年 社会福祉法人明和会 部門別月別稼働表

### 特別養護老人ホーム（スプリングテラス明舞）

R2年度	4月	5月	6月	7月	8月	9月	10月	11月	12月	1月	2月	3月
当月稼働率	80.3%	75.4%	78.8%	81.6%	84.2%	85.0%	86.8%	90.1%	92.0%	89.6%	92.5%	93.2%
移動平均稼働率	80.3%	77.8%	78.1%	79.0%	80.0%	80.9%	81.7%	82.7%	83.8%	84.4%	85.1%	85.8%
当月事業活動収入（単位：千円）	27,845	26,551	27,473	29,433	30,525	30,056	31,440	31,506	36,338	32,587	30,218	33,549
累計当月事業活動収入（単位：千円）	27,845	54,396	81,869	111,302	141,827	171,883	203,323	234,829	271,167	303,754	333,972	367,521

\*入院者はカウントしていない

### ショートステイ（スプリングテラス明舞）

R2年度	4月	5月	6月	7月	8月	9月	10月	11月	12月	1月	2月	3月
当月稼働率	54.2%	52.4%	61.7%	64.8%	67.6%	64.3%	72.1%	76.8%	74.2%	77.6%	86.3%	85.6%
移動平均稼働率	54.2%	53.3%	56.1%	58.3%	60.1%	60.8%	62.4%	64.2%	65.4%	66.6%	68.2%	69.7%
当月事業活動収入（単位：千円）	4,455	4,427	5,102	5,604	5,924	5,358	6,182	6,083	7,286	6,909	6,827	7,674
累計当月事業活動収入（単位：千円）	4,455	8,882	13,984	19,588	25,512	30,870	37,052	43,135	50,420	57,329	64,156	71,830

### デイサービス（スプリングテラス明舞）

R2年度	4月	5月	6月	7月	8月	9月	10月	11月	12月	1月	2月	3月
当月稼働率	60.4%	58.8%	60.0%	64.1%	41.5%	65.4%	68.9%	68.2%	67.3%	63.1%	59.8%	60.0%
移動平均稼働率	60.4%	59.6%	59.7%	60.8%	57.0%	58.4%	59.9%	60.9%	61.6%	61.8%	61.6%	61.5%
当月事業活動収入（単位：千円）	2,698	2,670	2,699	3,000	2,081	2,900	3,090	2,934	3,567	2,587	2,460	2,740
累計当月事業活動収入（単位：千円）	2,698	5,368	8,067	11,068	13,149	16,049	19,139	22,073	25,640	28,227	30,687	33,427

### リハビリセンター（ホームケアセンター）

R2年度	4月	5月	6月	7月	8月	9月	10月	11月	12月	1月	2月	3月
当月稼働率	32.7%	33.4%	41.3%	44.4%	40.3%	41.7%	44.9%	47.0%	45.6%	39.2%	40.5%	41.1%
移動平均稼働率	32.7%	33.0%	35.8%	37.9%	38.4%	39.0%	39.8%	40.7%	41.2%	41.0%	41.0%	41.0%
当月事業活動収入（単位：千円）	2,008	1,897	2,321	2,567	2,447	2,382	2,563	2,626	2,725	2,222	2,180	2,608
累計当月事業活動収入（単位：千円）	2,008	3,905	6,226	8,793	11,240	13,622	16,185	18,811	21,536	23,758	25,938	28,546

### ケアプランセンター（ホームケアセンター）

R2年度	4月	5月	6月	7月	8月	9月	10月	11月	12月	1月	2月	3月
当月ケアプラン数	64.0	65.0	69.0	69.5	72.0	78.5	86.5	93.5	95.0	86.5	96.5	100.0
移動平均稼働率	64.0	64.5	66.0	66.9	67.9	69.7	72.1	74.8	77.0	77.9	79.6	81.3
平均ケアプラン数/1人	32.0	32.3	33.0	33.4	30.9	29.9	29.7	29.9	30.1	30.0	30.2	30.5
当月事業活動収入（単位：千円）	706	726	771	762	914	879	1,009	1,087	1,145	1,006	1,096	1,018
累計当月事業活動収入（単位：千円）	706	1,432	2,203	2,965	3,879	4,758	5,767	6,855	8,000	9,006	10,102	11,120

### 訪問介護（ホームケアセンター）

R2年度	4月	5月	6月	7月	8月	9月	10月	11月	12月	1月	2月	3月
当月実績数	374	373	362	377	371	391	388	362	385	348	327	387
移動平均実績数	374	374	370	372	371	375	377	375	373	373	369	370
平均訪問/1人	98.4	111.4	106.1	104.3	100.4	100.3	102.9	92.8	97.8	89.2	81.8	96.8
当月事業活動収入（単位：千円）	1,168	1,284	1,218	1,281	1,408	1,389	1,401	1,254	1,660	1,275	1,126	1,384
累計当月事業活動収入（単位：千円）	1,168	2,452	3,670	4,951	6,359	7,748	9,149	10,403	12,062	13,337	14,463	15,847

## 令和2年 社会福祉法人明和会 収入実績表

事業活動収入（単位：千円）	4月	5月	6月	7月	8月	9月	10月	11月	12月	1月	2月	3月
当月実績（単位：千円）	38,880	37,555	39,585	42,646	43,299	42,964	45,686	45,491	52,720	46,587	43,906	48,972
今期累計実績	38,880	76,435	116,020	158,666	201,965	244,929	290,615	336,105	388,826	435,413	479,319	528,291

## 職員の状況

### ◆職員配置状況(3月現在)

		特養			ショートステイ			デイサービス		
		看護師	相談員	介護職員	看護師	相談員	介護職員	看護師	相談員	介護職員
配置基準 (常勤換算)	指定	3	1	24	1	1	6	1	1	1
	法人	3名以上	1名以上	32名以上	1名以上	1名以上	8名以上	1名以上	1名以上	3
職員配置数(常勤換算)		4.6	2	28	1	1	9	1.2	1	3.7

		リハビリセンター			訪問介護		ケアプランセンター
		看護師及び 機能訓練員	相談員	介護職員	介護職員	登録ヘルパー	ケアマネ
配置基準 (常勤換算)	指定	1	1	2名以上	2.5名以上		1
	法人	3名以上	1名以上	—	2.5名以上		1名以上
職員配置数(常勤換算)		1.4	1	3.8	3	1	3

		管理部門		サポート部門	
		施設長	事務員他	栄養士	理学療法士
配置基準 (常勤換算)	指定	1	1	1	—
	法人	1	1名以上	1	1
職員配置数(常勤換算)		1	9	1	1

実人数	正職員	57.0
	非常勤	36.0
	派遣職員	8.0
	合計	101.0
常勤換算数		80.2

### ◆当年度の入職と退職者数

	看護師		相談員	介護職員			ケアマネ	総務人事部			合計		
	常勤	非常勤	常勤	常勤	非常勤	派遣	常勤	常勤	非常勤	派遣	常勤	非常勤	派遣
入職者数	3	0	0	3	1	1	1	1	0	0	8	1	1
退職者数	1	0	0	3	6	3	0	2	1	0	6	7	3

### ◆当年度の採用状況

昨年より退職者を減らす事が出来、11人入職、17人退職で6人の減となった。

延べ職員数では6人減であるが、常勤換算では一昨年末79.3人、令和2年度末80.2人で人員体制的に大きく変わっていない。稼働が上がった分今期2名(常勤2名)を採用予定。